

**[主な内容] 2018 年 12 月連休 (Xmas) の観光予報**  
**上質な雪が魅力の主なスキー場を抱える市町村の宿泊動向**

## 2018 年 12 月連休の観光予報

2018 年 11 月 27 日現在にみる 2018 年 12 月連休 (12 月 22 日～12 月 23 日) の観光予報は、札幌でかなりの混雑、東京で混雑が予想されています。他にも名古屋、大阪、福岡でもやや混雑が予想されています。

観光予報 (12 月連休 (12 月 22～23 日))

データ更新日：2018 年 11 月 27 日



### 【東日本】

主要観光地	北海道		東北		関東			中部	
	札幌市	小樽市	仙台市	山形市	日光市	躰 (溱)	箱根町	金沢市	名古屋市
12 月連休宿泊予想数	102,299	8,331	44,554	10,152	28,302	79,549	54,278	14,216	84,095
日本人比率	68.4%	51.5%	99.2%	74.9%	93.7%	76.5%	81.2%	78.1%	72.8%
外国人比率	31.6%	48.5%	0.8%	25.1%	6.3%	23.5%	18.8%	21.9%	27.2%
増減率(対前年)	81.3%	99.8%	118.3%	145.3%	140.4%	83.6%	189.8%	86.3%	85.4%

### 【西日本】

主要観光地	関西		中国		四国	九州			沖縄
	京都市	大阪市	松江市	広島市	松山市	福岡市	長崎市	宮崎市	那覇市
12 月連休宿泊予想数	88,520	182,015	7,983	26,933	17,762	88,411	11,483	13,324	15,397
日本人比率	62.8%	56.2%	99.4%	91.5%	95.8%	65.9%	89.2%	89.9%	58.7%
外国人比率	37.2%	43.8%	0.6%	8.5%	4.2%	34.1%	10.8%	10.1%	41.3%
増減率(対前年)	112.5%	84.1%	122.4%	103.9%	122.1%	123.1%	89.9%	289.7%	97.2%

※増減率(対前年)：宿泊予想数/前年の宿泊実績数 (データ取得方法を変更した過渡期にて、増減率の振れ幅が大きく出る場合がございます。引き続き推計精度の向上に努めてまいります。)

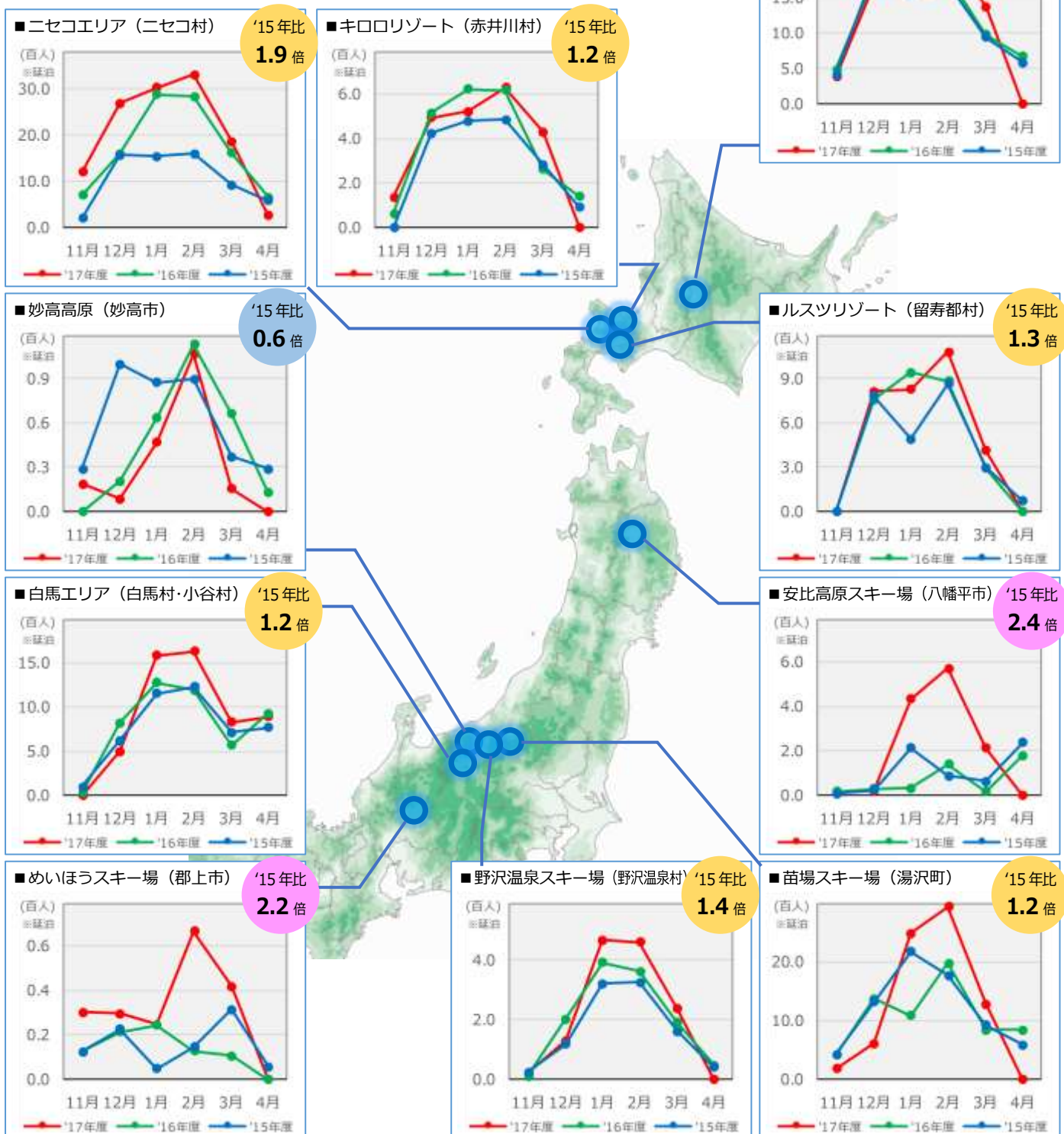
※2018 年 3 月以降は見直しを行った推計方法による推計値を用いています。このため過去との比較においては、異なる推計方法で算定した推計値との比較となっています。

## 観光予報プラットフォームの宿泊データにみる 上質な雪が魅力の主なスキー場を抱える市町村の宿泊動向

上質な雪『パウダースノー』が魅力の日本のスキー場は、多くの外国人観光客にとって人気が高いといわれています。近年では、外国人旅行者の大きく増加するなかで、スキー場も改めて脚光を浴びています。上質な雪を楽しめるスキー場を抱える市町村のスキーシーズンにおける外国人の宿泊動向を観光予報プラットフォームで見比べてみます。

### 主なスキー場を抱える地域の宿泊動向

多くのスキー場で訪日外国人（主にFIT）の宿泊者数は、大きく増加しています。特に、ニセコ村、八幡平市、郡上市でスキーシーズン（12～3月）の増加率は、一昨年比で約2倍以上となっています。



## 今年のスキーシーズンの宿泊予想

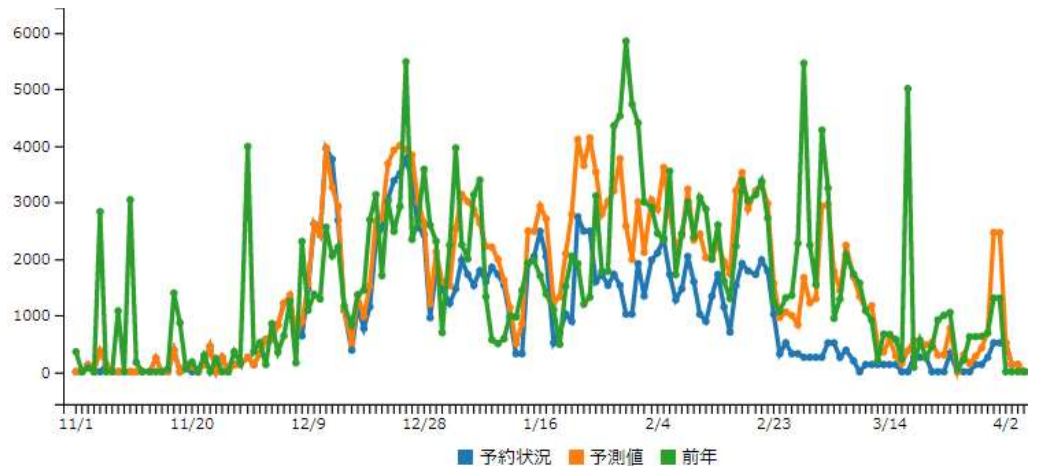
右図は、多くの外国人が訪れる北海道と長野の今年のスキーシーズン（12～3月）の現在の宿泊予約状況からの外国人宿泊需要（推計値）を示しています。

北海道エリアは、ほぼ前年と同水準で推移するものと予想されます。

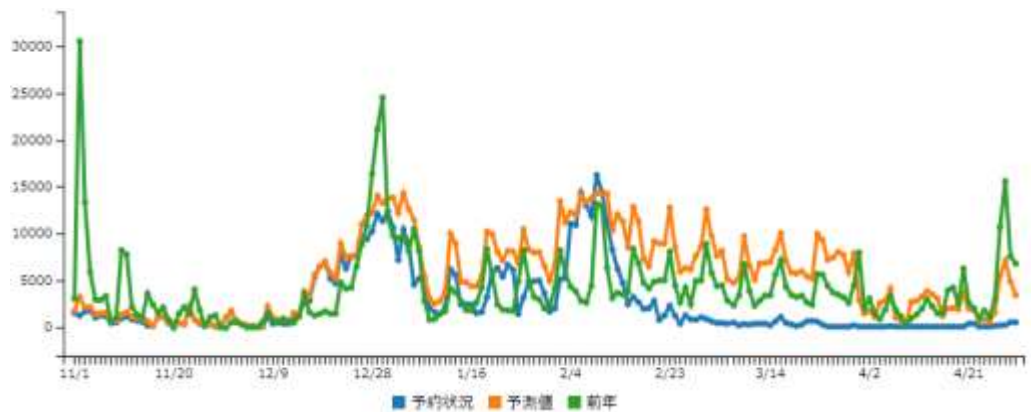
長野エリアについては、1月末に前年よりもやや多くなるものと予想されます。

※宿泊予想は、現時点の宿泊予約状況を考慮して推計しています。このため、今後時間の経過とともに予約が草原することで、推計値も増減します。

北海道エリアのスキー場（富良野市・赤井川村・ニセコ村・留寿都村）



長野エリアのスキー場（白馬村・小谷村・野沢温泉村）



## 外国人宿泊客の居住地（北海道エリア）

北海道エリアのスキー場を抱える市町村の外国人宿泊客数は、主に日本近郊の東南アジア圏が上位を占めており、そのランキングに大きな変動は見られません。また、オーストラリア・アメリカからの外国人宿泊客が、10位以内に入っています。中国・台湾からの外国人宿泊客数が大きな伸びを示しています。

各年度の外国人宿泊客数（各年度12月～3月）

順位	2017年度		2016年度		2015年度	
	外国人の居住地	宿泊客数 (延べ人数)	外国人の居住地	宿泊客数 (延べ人数)	外国人の居住地	宿泊客数 (延べ人数)
1位	China	76,861	China	62,172	China	40,497
2位	Taiwan	49,391	Taiwan	38,818	Taiwan	38,833
3位	South Korea	33,204	South Korea	25,529	Hong Kong	21,329
4位	Hong Kong	26,410	Hong Kong	23,970	South Korea	17,372
5位	Singapore	9,862	Thailand	13,038	Thailand	11,104
6位	Thailand	9,364	Singapore	10,187	Singapore	8,565
7位	Malaysia	7,538	Australia	7,314	Australia	6,678
8位	Australia	6,683	Malaysia	7,003	Malaysia	4,988
9位	United States	3,878	United States	3,713	Macau	3,251
10位	Indonesia	1,823	Indonesia	2,129	United States	2,352

※主なスキー場は、ガイジンポット「GaijinPot Travel」（発行：株式会社ジープラスメディア）特集記事より、外国人旅行者が多いスキー場トップ10を参考としています。

※観光予報プラットフォームにおける外国人宿泊客は、主にFIT（個人旅行）による宿泊予約・実績を参考に推計しています。



# 10月の宿泊実績データ

データ更新日：2018年11月27日

各都道府県 の主な市町村	宿泊実績			前年 同比	宿泊者居住地ランキング			
	総数	日本人	外国人		日本人居住地ランキング		外国人居住地国ランキング	
					1位都道府県	割合(%)	1位の国	割合(%)
札幌市(北海道)	1,487,057	1,110,322	376,735	120.4%	北海道	33.2%	台湾	24.6%
小樽市(北海道)	106,924	84,014	22,910	113.0%	北海道	24.1%	台湾	29.8%
青森市(青森県)	222,618	207,663	14,955	152.8%	東京都	18.0%	中国	35.8%
盛岡市(岩手県)	186,900	181,786	5,114	97.2%	東京都	20.0%	台湾	65.7%
仙台市(宮城県)	553,760	538,136	15,624	117.0%	東京都	17.6%	台湾	46.9%
秋田市(秋田県)	156,756	154,335	2,421	127.0%	東京都	21.4%	台湾	69.1%
山形市(山形県)	315,657	313,348	2,309	196.9%	東京都	21.0%	台湾	58.2%
いわき市(福島県)	171,027	171,027	---	89.5%	東京都	23.5%	データ不足のため非表示口	
水戸市(茨城県)	119,661	118,115	1,546	113.1%	東京都	20.6%	台湾	44.2%
日光市(栃木県)	355,062	349,602	5,460	94.1%	東京都	20.4%	中国	28.3%
草津町(群馬県)	201,908	197,962	3,946	95.6%	東京都	22.1%	台湾	26.0%
さいたま市(埼玉県)	158,155	157,794	361	103.6%	埼玉県	11.0%	アメリカ合衆国	46.5%
浦安市(千葉県)	842,993	713,226	129,767	113.1%	大阪府	12.0%	中国	58.6%
港区(東京都)	958,833	625,547	333,286	84.4%	広島県	8.8%	中国	32.2%
箱根町(神奈川県)	406,589	353,718	52,871	103.7%	東京都	28.8%	中国	35.7%
湯沢町(新潟県)	510,412	508,586	1,826	213.4%	東京都	33.7%	台湾	64.7%
富山市(富山県)	118,515	108,624	9,891	97.5%	東京都	20.2%	台湾	37.6%
金沢市(石川県)	296,891	272,313	24,578	85.0%	東京都	20.8%	台湾	21.6%
あわら市(福井県)	189,170	188,496	674	100.9%	愛知県	14.5%	マカオ	55.2%
富士河口湖町(山梨県)	487,544	385,791	101,753	142.4%	東京都	22.8%	中国	55.9%
松本市(長野県)	147,078	140,861	6,217	132.5%	東京都	19.0%	台湾	48.3%
高山市(岐阜県)	313,489	263,681	49,808	122.5%	愛知県	17.5%	中国	30.7%
熱海市(静岡県)	310,437	288,636	21,801	116.6%	東京都	28.4%	中国	85.9%
名古屋市(愛知県)	1,022,749	866,222	156,527	95.4%	東京都	20.5%	中国	67.2%
鳥羽市(三重県)	302,159	295,400	6,759	121.8%	東京都	14.6%	中国	59.9%
大津市(滋賀県)	241,380	223,362	18,018	109.5%	東京都	16.4%	台湾	33.4%
京都市(京都府)	1,219,413	877,579	341,834	85.0%	東京都	21.7%	中国	30.9%
大阪市(大阪府)	2,567,306	1,678,215	889,091	97.9%	東京都	16.3%	中国	63.1%
神戸市(兵庫県)	403,667	375,787	27,880	82.5%	東京都	15.1%	台湾	35.7%
奈良市(奈良県)	150,397	128,732	21,665	94.9%	東京都	24.4%	中国	71.8%
白浜町(和歌山県)	156,122	140,829	15,293	108.9%	大阪府	31.2%	中国	49.0%
米子市(鳥取県)	101,946	97,799	4,147	89.9%	大阪府	12.7%	香港	34.6%
松江市(島根県)	134,511	132,303	2,208	80.0%	東京都	14.4%	中国	16.5%
岡山市(岡山県)	236,817	219,302	17,515	102.4%	東京都	20.9%	台湾	45.2%
広島市(広島県)	470,222	436,362	33,860	87.9%	東京都	19.5%	アメリカ合衆国	27.9%
山口市(山口県)	122,603	121,463	1,140	107.1%	広島県	18.9%	韓国	52.9%
鳴門市(徳島県)	62,894	61,852	1,042	79.2%	東京都	16.2%	香港	82.0%
高松市(香川県)	131,979	121,150	10,829	143.0%	東京都	23.6%	台湾	40.4%
松山市(愛媛県)	330,789	315,935	14,854	86.9%	東京都	13.0%	中国	41.2%
高知市(高知県)	179,599	176,423	3,176	111.3%	東京都	16.4%	香港	36.8%
福岡市(福岡県)	606,251	489,145	117,106	73.3%	東京都	15.8%	韓国	41.1%
嬉野市(佐賀県)	44,128	37,910	6,218	86.3%	福岡県	21.8%	韓国	59.7%
長崎市(長崎県)	140,104	135,694	4,410	90.3%	福岡県	11.2%	中国	31.0%
熊本市(熊本県)	246,971	231,265	15,706	96.2%	東京都	16.5%	中国	43.5%
別府市(大分県)	266,178	231,719	34,459	97.0%	福岡県	21.2%	韓国	41.9%
宮崎市(宮崎県)	71,387	67,833	3,554	63.0%	福岡県	14.4%	香港	38.3%
鹿児島市(鹿児島県)	240,435	230,275	10,160	97.3%	福岡県	13.1%	香港	32.1%
那覇市(沖縄県)	523,681	426,686	96,995	139.7%	東京都	16.1%	台湾	38.6%

※3月より、見直しを行った推計方法にて算定した推計値を掲載しています。

※データ数が少ないために発生する過度な偏りが見られる地域は、比率表示をしていません。

# 12月の宿泊予測データ

データ更新日：2018年11月27日

各都道府県 の主な市町村	宿泊予約数（12月）			翌月 （1月）	宿泊予約者居住地ランキング			
	総数	日本人	外国人		日本人居住地ランキング		外国人居住国ランキング	
					1位都道府県	割合(%)	1位の国	割合(%)
札幌市(北海道)	855,655	525,841	329,814	911,514	北海道	50.8%	中国	20.9%
小樽市(北海道)	90,250	33,449	56,801	89,533	北海道	30.7%	台湾	35.8%
青森市(青森県)	62,946	55,337	7,609	93,955	東京都	20.7%	オーストラリア	24.8%
盛岡市(岩手県)	94,173	92,184	1,989	108,062	岩手県	22.5%	台湾	43.8%
仙台市(宮城県)	397,144	383,876	13,268	358,103	宮城県	23.6%	台湾	68.2%
秋田市(秋田県)	63,274	62,674	600	66,249	秋田県	20.1%	台湾	84.0%
山形市(山形県)	105,116	89,260	15,856	189,781	東京都	22.0%	中国	71.0%
いわき市(福島県)	108,064	108,064	---	113,700	東京都	32.9%	---	---
水戸市(茨城県)	98,203	98,203	---	84,502	東京都	29.1%	---	---
日光市(栃木県)	311,103	290,041	21,062	261,373	東京都	29.2%	中国	28.1%
草津町(群馬県)	196,816	172,213	24,603	155,031	東京都	27.2%	台湾	52.4%
さいたま市(埼玉県)	175,690	164,270	11,420	135,676	埼玉県	9.7%	アメリカ合衆国	56.6%
浦安市(千葉県)	898,986	799,336	99,650	895,888	愛知県	12.7%	台湾	36.9%
港区(東京都)	714,031	510,659	203,372	598,059	東京都	11.1%	アメリカ合衆国	17.4%
箱根町(神奈川県)	616,251	424,213	192,038	533,867	東京都	34.8%	中国	28.5%
湯沢町(新潟県)	428,238	170,973	257,265	638,351	東京都	41.2%	台湾	45.9%
富山市(富山県)	55,008	54,128	880	58,642	東京都	21.9%	台湾	63.9%
金沢市(石川県)	179,935	142,879	37,056	177,146	東京都	21.8%	香港	29.3%
あわら市(福井県)	111,390	106,594	4,796	110,781	大阪府	15.7%	マカオ	52.2%
富士河口湖町(山梨県)	336,677	116,612	220,065	265,410	東京都	33.1%	中国	36.5%
松本市(長野県)	90,315	73,782	16,533	78,687	東京都	22.0%	中国	28.2%
高山市(岐阜県)	223,726	108,888	114,838	227,307	愛知県	22.4%	中国	40.2%
熱海市(静岡県)	250,965	236,816	14,149	276,965	東京都	31.1%	中国	53.4%
名古屋市(愛知県)	767,542	583,194	184,348	701,998	東京都	18.8%	中国	48.5%
鳥羽市(三重県)	153,420	150,996	2,424	177,398	愛知県	22.7%	タイ	37.4%
大津市(滋賀県)	190,959	141,252	49,707	146,237	大阪府	21.4%	中国	31.5%
京都市(京都府)	1,146,054	677,594	468,460	867,547	東京都	21.8%	中国	25.1%
大阪市(大阪府)	2,028,544	1,016,923	1,011,621	1,936,123	東京都	16.3%	中国	60.3%
神戸市(兵庫県)	464,804	394,366	70,438	312,383	兵庫県	13.5%	台湾	26.5%
奈良市(奈良県)	127,435	93,017	34,418	78,739	東京都	21.0%	中国	41.9%
白浜町(和歌山県)	145,136	116,776	28,360	129,093	大阪府	37.0%	香港	24.9%
米子市(鳥取県)	88,346	83,420	4,926	58,091	広島県	13.7%	台湾	41.7%
松江市(島根県)	113,734	109,544	4,190	82,654	広島県	13.2%	香港	39.4%
岡山市(岡山県)	167,771	158,979	8,792	154,422	東京都	25.7%	中国	39.1%
広島市(広島県)	281,718	259,361	22,357	267,990	東京都	16.0%	香港	31.3%
山口市(山口県)	65,683	62,974	2,709	63,054	広島県	25.7%	韓国	82.0%
鳴門市(徳島県)	38,853	38,731	122	34,728	大阪府	26.7%	データ不足のため非表示	
高松市(香川県)	61,791	53,241	8,550	74,510	東京都	19.1%	マカオ	29.6%
松山市(愛媛県)	207,664	198,626	9,038	185,637	東京都	16.4%	韓国	35.5%
高知市(高知県)	110,968	109,251	1,717	104,891	兵庫県	13.9%	香港	77.3%
福岡市(福岡県)	815,263	598,238	217,025	821,545	東京都	14.7%	韓国	25.9%
嬉野市(佐賀県)	90,416	59,763	30,653	76,174	福岡県	31.8%	韓国	48.9%
長崎市(長崎県)	114,155	95,557	18,598	81,882	福岡県	17.8%	台湾	37.3%
熊本市(熊本県)	165,366	149,065	16,301	146,238	東京都	15.9%	韓国	36.9%
別府市(大分県)	224,868	174,907	49,961	212,816	福岡県	28.9%	韓国	25.3%
宮崎市(宮崎県)	174,991	158,630	16,361	182,285	福岡県	14.1%	台湾	56.4%
鹿児島市(鹿児島県)	181,374	163,574	17,800	169,449	東京都	11.8%	台湾	33.0%
那覇市(沖縄県)	198,934	147,801	51,133	224,095	東京都	19.7%	台湾	30.8%

※3月より、見直しを行った推計方法にて算定した推計値を掲載しています。

※データ数が少ないために発生する過度な偏りが見られる地域は、比率表示をしていません。

## 有料会員メニューのご案内

観光予報プラットフォームでは、より精度の高い宿泊データの提供に向け、宿泊取り扱いデータ数の拡充を宿泊取り扱い事業者様の協力を得るべく取り組んでいます。昨年 11 月からは、これまでに比べ 3 割増とデータ量を増やし、提供しています。

また、広域行政圏などの広域エリアで観光振興に取り組む DMO などの支援などを目的に、最大 10 市区町村（県域を越えても設定可）での集計を可能とします。皆様の地域戦略へご活用ください。

観光予報プラットフォーム		無料会員 フリープラン	有料会員	
		¥0	定期配信オプションあり 一般：¥10,000/月 地域：¥5,000/月	定期配信オプションあり 一般：¥15,000/月 地域：¥8,000/月
マイページ	週間観光予報	○	○	○
	今日の動向	○	○	○
観光予報機能	週間予報	○	○	○
	月間予報	○	○	○
	データ表示	×	○	○
観光実績集計機能	日別集計	○	○	○
	月別集計	○	○	○
	グラフで見る	○	○	○
	過去データ比較(新規)	×	○	○
	データ表示	×	○	○
	クロス集計:固定	○	○	○
	クロス集計:増数(新規)	×	○	○
地域の資源情報	地域のポテンシャル	○	○	○
レポート機能	月間レポート	○	○	○
	定期配信レポート	×	×	○
地域選択(新規)		2地域	10地域まで選択可	10地域まで選択可

※上記プランは全て税別表記。地域の対象は自治体・観光協会・DMO が対象。日本観光振興協会 正会員は 1 割引。

## 宿泊データ活用のご案内

観光予報プラットフォームでは、日本全体の宿泊データのうち、1 億泊以上（2017 年 12 月末現在）のサンプリングデータ（店頭、国内ネット販売、海外向けサイトの販売）を抽出し、宿泊者数実績、予測データを算出しています。データは都道府県または市区町村単位でご利用いただけます。

ご利用可能なデータについては、下記**宿泊データ・宿泊予報データ**の他、それらを活用した**集計プラン**（エリア指定、任意項目のクロス集計データ等）や**地域加工データ**（宿泊データより細かく集計した詳細データ等例：市区町村別平均宿泊料の集計・属性分析・来訪者ランキング等）をご提供しています。お気軽にご相談ください。

### ■ 宿泊データ・宿泊予報データプラン（エリア指定）

**概要：指定エリアの「宿泊・予報データ」のご提供**

**内容：**宿泊データ及び宿泊予報データ

**対象エリア：**1 市区町村

**集計期間：**直近 3 か月間の宿泊データ  
ご契約月から 3 か月先の宿泊予報データ

**納品回数：**2 回（1 カ月）

**データ更新頻度：**2 週間に 1 回

**提供形式：**Excel 形式

**備考：**予測に必要なデータが十分に存在しない市区町村の場合は、都道府県単位でのご提供となります。

[データ内容]

項目（宿泊データ）
宿泊年月
宿泊先都道府県
宿泊先市区町村
宿泊者居住国
宿泊者居住都道府県
宿泊者総日数（人泊）

項目（宿泊予報データ）
宿泊予定月
宿泊先都道府県
宿泊先市区町村
宿泊者予測数

## 観光予報プラットフォームについて

観光予報プラットフォームとは、2013年1月1日以降の約1億600万泊（2018年3月末現在）の旅行、宿泊関連の実績データと現在から6か月先までの予約状況、および中央省庁、自治体、観光関係組織・団、民間企業が公開または保有している観光に有効なデータを元に、「地域事業者や施策を計画する方」に「事業に有効な最新データ」を多言語で提供するプラットフォームです。



地域活性化に関する施策を検討する際、下記のような課題・問題に直面したことはありませんでしょうか？

- ・地域のプロモーションターゲットをどのように決めれば良いかわからない。
- ・施策のKPIを出す基準となる情報がない。
- ・所有しているデータのみで本当に施策の検討が可能なのかかわからない。
- ・観光に関する沢山の情報をもとにサービス構築し、検証したい。

観光予報プラットフォームは、根拠ある施策立案を行うための宿泊とそれに関連する有効なデータをご提供します。

## 収録データについて

国内外からの宿泊  
ビッグデータを基軸に構築

日本全体の宿泊実績データの中から、約1億600万泊（2018年3月末現在）の匿名加工情報データ（旅行会社店頭、日本語ネット販売、外国語ネット販売）を元に、宿泊者数の実績、予測データを算出しています。

2週間毎に約100~300万泊  
のデータを追加投入

宿泊実績データ・予約データは、2週間毎に追加しています。  
追加データ量は、更新毎に100~300万泊追加され、常に最新のデータを提供しています。

約58万件以上の  
地域資源データを収録

「見る」、「食べる」、「泊まる」など、利用者目線でカテゴライズした観光資源データを提供しています。特に訪日外国人へのサービス向上に資するデータを日本全国で網羅しています。

## データのご利用にあたっての注意

観光予報プラットフォームで提供しているデータ、及びNEWS RELEASEに掲載しているデータは、日本全体の宿泊実績データのうち約1億600万泊（2018年3月末現在）のサンプリングデータ（店頭、国内ネット販売、海外向けサイトの販売）を抽出し、宿泊者数の実績、予測データを独自の方法で推計しているデータです。このため、他の機関が提供している宿泊者数とは異なる可能性があります。

また、当該データを利用し、利用者等が直接的または間接的に被った一切の損害・損失・不利益等について、いかなる責任も負わないものとします。

お問い合わせ

【観光予報プラットフォーム推進協議会】

公益社団法人 日本観光振興協会・株式会社 JTB・株式会社 百戦錬磨  
株式会社 オープントーン・KNT-CTホールディングス株式会社・株式会社 日本旅行

事務局：公益社団法人 日本観光振興協会 観光情報課 観光予報プラットフォーム推進チーム  
〒105-0001 東京都港区虎ノ門3-1-1 虎の門三丁目ビルディング  
TEL：03-6435-8335 E-mail：kankouyohou@nihon-kankou.or.jp